

# Návod

## Ovládání SUB



*vrata - brány - ploty*

[www.i-pohony.cz](http://www.i-pohony.cz)

[info@i-pohony.cz](mailto:info@i-pohony.cz)

*Nejen o pohonech víme "skoro" vše!*

728 004 001

# Návod – dálkový ovladač SUB

433,92 MHz, čtyřkanálový

## Technické parametry:

**Typ baterie:** CR2032 (lithium)

**Frekvence:** 433,92 MHz

**Stupeň ochrany:** IP67

**Spotřeba při vysílání:** 8 mA

**Počet kanálů:** 4

**Anténa:** vestavěná

**Přibližný dosah:** 100 m ( venku )

**Provozní teplota:** -10 až +55 °C



## Popis produktu a použití

SUB vysílá je zcela nový produkt vytvořený společností Key Automation. Je vyroben v mnoha barvách, které se dají měnit formou výměny krytu a ve třech modelech: pevný kód, plovoucí kód a samo-programovatelný model. SUB je voděodolný a vyrobený z kvalitních materiálů. Je určený pro brány a dveře. **Jiné použití je přísně zakázané!**

## Test ovladače

Předtím, než budete párovat ovladač s přijímačem na pohonu brány, prosím zkontrolujte si správnou funkčnost stlačením tlačítek ovladače a pozorujte zda LED dioda bude svítit. V případě slabší baterie bude mít ovladač menší dosah a během vysílání bude dioda blikat. V takovém případě vyměňte baterii za novou. Dávejte pozor na polaritu a postupujte podle obrázku. Typ ovladače rozeznáte i podle barvy LED diody:

900SUB-44 pevný kód: červená LED

900SUB-44R plovoucí kód: modrá LED

900SUB-44N samokódovací: zelená LED

Pro dokončení uložení kódu postupujte podle návodu k pohonu pro bránu.

Pro další informace kontaktujte Vašeho prodejce, anebo spol. KOVIAN s.r.o. [www.kovian.cz](http://www.kovian.cz).

## 900SUB-44N samoprog. pro pevné kódy:

Následující postup je určen pro naprogramování ovladače a zároveň vymazání předcházejících kódů v něm uložených.

- Stlačte tlačítko **1** a následně tlačítko **2** a držte je stlačené. LED začne pomalu blikat.

- Po osmi sekundách začne blikat rychleji

- Pusťte tlačítko **1** a po chvíli i tlačítko **2**

- Teď je každé tlačítko nastavené na Key

Automation pevný kód.

## KOPÍROVÁNÍ KÓDU:

Následující postup je určen na kopírování jiného 433,92 MHz kompatibilního ovladače:

- Stlačte tlačítko **1** na novém ovladači, následně jedno z ostatních tlačítek a držte je zároveň.

LED-ka začne blikat.

- Pusťte tlačítko, které nebudete kopírovat a držte tlačítko, které má být nakopírováno. Ovladač je nyní připravený na kopírování nového kódu.

- Stlačte tlačítko funkčního ovladače, z kterého chcete zkopírovat kód a dejte ovladače blízko k sobě. Jakmile se programování dokončí LED dioda bude blikat pravidelně. Až se tak stane můžete pustit tlačítko.

Výrobce Key Automation S.r.l.

Via A. Volta, 30

30020 Noventa di Piave (VE) Italy

deklaruje, že ovladač byl designován a vyroben podle technických nařízení vztahujících se k tomuto produktu a respektuje všechny požadavky normy 1999/5/CE. Všechny testy radiových frekvencí byly provedeny s pozitivním výsledkem.

ETSI EN 300 220-2 V2.1.1 (200 -04)

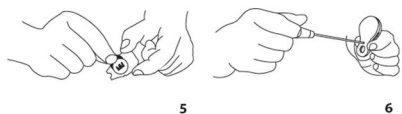
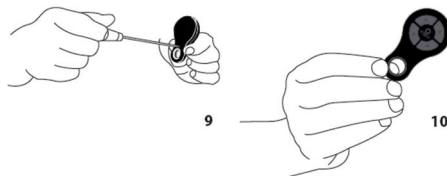
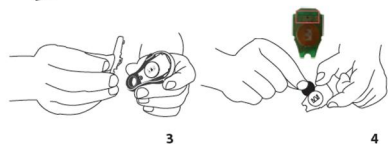
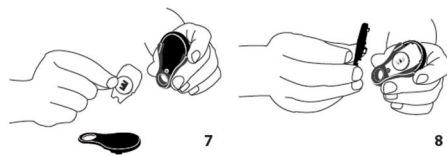
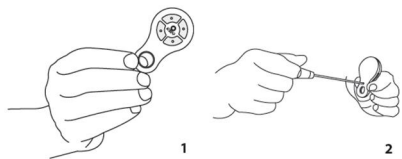
ETSI EN 301 489-1 V1.4.1 (2002)

ETSI EN 301 489-3 V1.4.1 (2002)



Nicola Michelin  
(Managing Director)

### Výměna baterie:



### Číslo tlačítek:

### Výměna krytu:

